

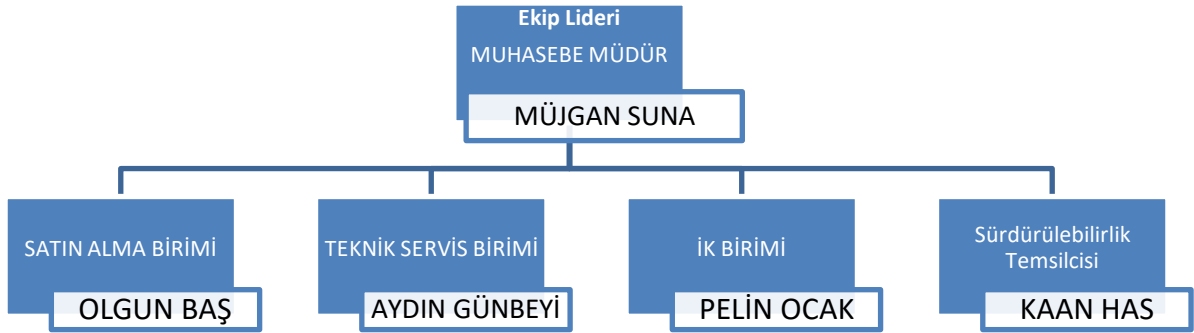
GRAND SİRKECİ HOTEL

SÜRDÜRÜLEBİLİRLİK

RAPORLAMASI

2025

1. Sürdürülebilirlik Ekibi



2. Çevre Etkilerinin Azaltılması

ÇEVRE YÖNETİMİ

Tesiste atık ayrıştırma noktaları belirlenmiş olup ayrıştırma kutuları temin edilmiştir. Personele atık yönetimi ve sürdürülebilirlik konulu eğitimler verilmiştir. Temel Seviye Sıfır Atık belgemiz mevcuttur.

ATIK YÖNETİMİ

Marka olarak uyguladığımız Atık Yönetimi Sistemimizde öncelikli amacımız atık miktarını azaltmak, oluşan atıklarımızı iyi yöneterek çevreye en az zarar ile bertarafını sağlamak ve geri kazanılabilir olanları tekrar kazanmaktır.



Geri Kazanılabilir Atıklar

Atık üretimimizi kaynağında azaltmak için çeşitli çalışmalar yapıyor, misafirlerimizi ve çalışanlarımızı geri dönüşüm programına katılmayı teşvik ediyoruz. Sıfır atık projesi kapsamında renk kodlarına göre atık ayrışımını yapmayı planlıyoruz.

Personellerimize atık ayrışımı hakkında eğitimler verilmektedir.

- Geçici tehlikesiz atık depolama alanımızda plastik, kâğıt- karton, metal, cam, organik atıklar ayrı ayrı istiflenerek atıklarımız, daha sonra geri dönüşümünün sağlanması amacıyla lisanslı firmaya teslim edilir.
- Mümkün olduğu kadar tek kullanımlık ürünler yerine büyük ambalajlı kutu ve kova ürünler satın alınarak ambalaj atığı azaltılmıştır.
- Mümkün olduğu kadar tek kullanımlık kahvaltılık ürünler yerine büyük ambalajlı kutu ve kova ürünler satın alınarak ambalaj atığı engellenmektedir.
- Genel alan tuvaletlerinde, personel el yıkama lavabo ve tuvaletlerde tekrar doldurulabilir sabunluklar kullanılmaktadır.
- Kâğıt tüketimimizi azaltmak için mümkün olduğunca yazışmalarımızı ve duyurularımızı mail ortamında yapıyoruz. Kullanmak zorunda olduğumuz kağıtları ise geri kazanılmış ürünlerden seçiyoruz.
- İşletmemizde yayımlanan tüm dokümanlara departman yöneticileri dijital olarak ulaşabilmektedir.
- Talimatlar, prosedürler, memorandumlar, iç yazışmalar ve yapılan güncellemeler e-mail olarak departmanlara duyurulmaktadır.
- Elektronik ortamda takibi yapılması mümkün olan kayıtlar baskıya alınmayarak, personel bilinci için gerek iç gerek dış eğitimler vermeye devam edecektir.
- Otel genel alanlarımızda atıkların kaynağında ayrılabilirliği amacıyla "Atık Ayrışım Kutuları" satın alım süreci tamamlanmış olup yerleştirilmiştir.
- Gıda üretim sunum alanlarında atık cinslerine göre kaynağında ayrıştırılmaktadır.



Tehlikeli Atıklar

- Tesisimizde oluşan tehlikeli atıkların çevreye zarar vermeden bertaraf edilmesini sağlamaktayız. Atıklar, geçici depolama alanında saklanarak daha sonra lisanslı firmalar tarafından bertaraf edilir.
- Tesisimizde tehlikeli atıklar için ayrı Tehlikeli Atık alanı bulunmaktadır.
- Tehlikeli atıklarımız basınçlı kaplar, kimyasal şişeleri, kablolar, piller, floresanlar, bitkisel atık yağlar, boya ve tiner kutuları, spreylere vb.) mevzuat ve yasalara uygun şekilde istiflenmektedir.
- Kızartma amacı ile kullanılan bitkisel yağlarımız Polar Madde Ölçüm Kiti ile Serbest Polar Madde yüzdeleri ölçülerek değişimi yapılmaktadır. Polar madde değeri yüksek çıkan bitkisel atık yağlarımız, geçici olarak tehlikeli atık alanımızda depolanmakta ve daha sonra geri dönüştürmek üzere lisanslı firmaya verilmektedir.
- Atık piller için tesisimizin farklı noktalarında Pil Toplama kutuları oluşturulmuştur. Oluşacak pil atıkları TAP derneğine gönderilecektir.



SU TÜKETİMİ

Sağlık, hijyen ve misafir memnuniyeti konularından ödün vermeden genel su tüketimini azaltmak amacıyla su tasarrufu sağlayan donanımlar kullanıyor; misafir odalarına su tasarrufu ile ilgili bilgilendirici stiker (directory) asıyor ve çalışanlarımızı bu konuda eğitiyoruz.

Otelimizde su tasarrufu ile ilgili aşağıdaki çalışmalar yapılmakta ve sürekliliği sağlanmaktadır:

- Musluk ve duşlarda su debisini düşüren perlatör kullanılmıştır.
- Su depolarımızda invertörlü su pompaları, sensörlü musluklar, yağmurlama sistemli tepe duşları, depo ve denge tanklarında dolma ve taşma engelleyen şamandıra sistemi fark basınç sensörleri, selenoid vanalar ve çekvalfler tercih edilmiştir.
- Tuvaletlerde tasarruflu ve/veya ikili sifon sistemi kullanılmaktadır.
- Ortak alanlardaki tuvaletlerde fotoselli musluklar ve sensörlü pisuarlar kullanılmaktadır.

SUYUMUZU israf etmeyelim

Su tüketimini azaltmak için bazı önlemler

- Park ve bahçeleri sulamak için buharlaşmanın az olduğu sabah ya da akşamüstü saatleri tercih edilmeli**
(Her defasında 112 litre su tasarrufu sağlıyor.)
- Tarımsal üretimlerde yağmurlama veya damla sulama yöntemi tercih edilmeli**
- Sanayi alanında atık su geri kazanımı gibi uygulamaların hayata geçirilmesi**
- Araçların kova ile yıkanması**
- Sızdıran muslukların ve tuvaletlerin onarılması**
Su savurgan muslukların, duş başlıklarının ve tuvalet rezervuarlarının tasarruflu sistemlerle değiştirilmesi
- Düşük akımlı muslukların kullanılması**
(%25 su tüketimini azaltıyor.)
- Çamaşır makinesini tam doldurmak**
(Her yıkamada 10 litre su tasarrufu sağlıyor)
- Banyo yaparken kuvvet doldurmak yerine duş almak**
%25 su tasarruf sağlıyor
- Daha az su tüketen duş başlıkları kullanılması**
Duş süresi 4-5 dakikaya indirmek 55 litre su tasarrufu sağlıyor
- Diş fırçalarken suyun açık bırakılmaması**
(Yılda 10 bin 950 litre su israf ediliyor.)

%97,2 OKYANUSLAR
Yerkürenin %70'i SUDAN OLUŞUYOR ancak YALNIZCA %2,5'i TATLI SU

%2,15 BUZULLAR

Su tüketiminin azaltılması için çalışmalar

- Tüm bataryaların perlatörleri temizlenerek su debileri yüksek olanlar azaltılarak büyük ölçüde tasarrufa gidilmesi planlanmaktadır.
- Isıtma suyundaki verimin azalmaması için izolasyon yapılmıştır.
- Mutfakta yıkama alanında süzme sayaç takılarak su tüketiminin azaltılması için gerekli takip yapılacaktır.

ENERJİ TÜKETİMİ

Satın aldığımız tüm elektronik ürünlerin enerji tasarruflu olmasını tüm çalışanlarımızın enerji tasarrufu konusunda eğitim almasını hedeflemekteyiz.

Otelimizde enerji tasarrufu ile ilgili aşağıdaki çalışmalar yapılmakta ve sürekliliği sağlanmaktadır.

- Yenilenebilir enerji iklimlendirme faydası olarak otel odalarımızda güneş ışınlarını reflekte eden temperli pencere camları tercih edilmiştir.
- Gün ışığından maksimum faydalanmak üzere lobby ve genel alanlarda dış cephe cam kaplama uygulaması yapılmıştır.
- Tesisimizde kombi ünitesi bulunmakta ve aktif olarak çalışmaktadır. anlık olarak tükettiğimiz enerji izlenmekte olup tasarruf önlemleri sürekli geliştirilmektedir.
- Misafir odalarında camların açılması durumunda ısıtma/soğutma cihazlarını devre dışı bırakan sistemler kullanılmaktadır.
- Otelimizde enerji tasarruflu ampuller ya da LED ışıklar kullanılmaktadır.
- Ortak alanlardaki tuvaletlerde, koridorlarda, personel bölgelerinde, odalarda ve zemin katlarda aydınlatma için sensörler kullanılmaktadır.
- Dış aydınlatmalar zamanlayıcılarla kontrol edilmektedir.
- Odalarımızda elektronik anahtar kartlar kullanılmaktadır.
- Enerji tüketimi ile ilgili talep edilen cihazların A+++ sınıfı ürün grubu olması tercih edilmektedir.
- Isıtma ve soğutma cihazlarının yerleşimi enerji verimliliğini azaltmayacak şekilde planlanmaktadır.
- Teras alanlarında açılan kapılarda ısıtma hava perdesi kullanılmaktadır.
- Boş odalarımızda perdeler yaz aylarında kapalı tutulmaktadır.
- Odalarımızda mini barlarımız enerji tasarrufu sağlamak amacıyla ısı kaynağından uzak olacak şekilde konumlandırılmıştır.
- Talep etmeyen misafirlerimizin odalarındaki linen malzemeleri gün aşırı değiştirerek yıkama / kurutma / transfer kaynaklı elektrik tüketimini düşürmekteyiz.



Enerji tüketiminin azaltılması için yapılan çalışmalar

- Boiler ve eşanjör sistemlerimizin bakımının yaz aylarında yapılması planlanmıştır.
- Brülör bakımları yapılarak eş yaşlandırma uygulaması aktif olup takip edilecektir.
- Mutfak personellerine doğalgaz ile çalışan fırınların kullanma talimatı eğitimleri verilmektedir.
- İklimlendirme tasarrufu için (ısıtma) dış cephe izolasyon çalışması yapılmıştır.

2024 YILI TOPLAM VE KİŞİ BAŞI SARFİYATLARIMIZ (25.228 GECELEME)

| ELEKTRİK | DOĞALGAZ | SU |
|--------------------|--------------------|-----------------|
| 522.506 KWH | 271.708 KWH | 9.098 M3 |
| 21,35 KWH/KİŞİ | 11,07 KWH/KİŞİ | 0,37 M3/KİŞİ |

- 2025 YILINA AİT SARFİYATLAR AYLIK OLARAK İZLENMEKTE VE HEDEFLER KAPSAMINDA TASARRUF ÖNLEMLERİ VE EĞİTİMLER UYGULANMAKTADIR.

KİMYASAL TÜKETİMİ

Kimyasal maddeler hayatımızda birçok alanda kullandığımız, hayatımızı kolaylaştıran ancak zararlı etkileri ile olumsuz sonuçlara da neden olabilen maddelerdir.

Tesisimizde bakım-onarım faaliyetlerinde ve temizlik faaliyetlerinde kimyasal kullanımı söz konusudur.

Çevreyi dikkate alarak temizlik yapmak, uygun hijyen koşullarını sağlayarak temizleyebilmek ve aynı zamanda sağlığı ve çevreyi mümkün olduğu kadar az olumsuz etkilemek anlamına gelir.

Çevreye verilecek zararlar, sadece çevreye uyumlu temizlik ürünleri kullanarak değil aynı zamanda bu ürünleri tasarruflu kullanarak ve dozajını iyi ayarlayarak da en aza indirilebilir. Böylelikle kimyasalların çevreye toplam zararı önemli ölçüde azaltılabilir.

ECOLABEL SERTİFİKALI ÜRÜNLER TERCİH EDİYORUZ



Kullandığımız tüm kimyasalların onaylı, etiketli ve uygun ambalajlarda olması, MSDS'lerin (Malzeme Güvenlik Bilgi Formu) tarafımıza ulaşmış olması önceliğimizdir.

Satın alınan departman tarafından kimyasalların kullanımı, MSDS'leri içerisindeki bilgiler, kullanım miktarı ve yöntemleri, kişisel koruyucu donanım bilgilendirmeleri kimyasalı kullanacak çalışanımız eğitilmektedir.

Kimyasal depolarımız çevreye zarar verebilecek sızıntı, dökülme vb. durumlara karşı gerekli önlemler alınmış şekildedir.

Kimyasal depolama kimyasalın cinsine, üretici firmanın depolama talimatına ve yönetmeliklere uygun olarak yapılır.

Kimyasalların güvenli bir şekilde bertaraf edilmesi için ilgili firmalarla çalışıyor ve içerisinde az miktarda bile kimyasal bulunan tehlikeli kimyasal kutularımızı lisanslı firmalar aracılığıyla bertaraf ediyoruz.

Kimyasal kullanım miktarlarımızı kontrol ediyor, boşa ve yanlış kimyasal kullanımını engellemek için personel eğitimleri veriyoruz.

Mümkün olduğunca konsantre ürünler tercih ediyoruz.

Dışarıdan hizmet aldığımız haşere mücadele firmasının kullandığı ilaçların insan sağlığına ve çevreye zarar vermeyen ürün olduğunu garanti altına alıyoruz.

Doğal tedbirlerden (sinek tutucu, yapışkanlı kağıt vb.) daha fazla yararlanmaya çalışıyoruz.

KAĞIT ÜRÜNLERİN KULLANIMINDA FSC SERTİFİKALI ÜRÜNLER TERCİH EDİYORUZ.



MARKA OLARAK MİSAFİRLERİMİZE VE ÇALIŞANLARIMIZA KİRLETİCİ MADDELER HAKKINDA FARKINDALIK KAZANDIRMAYI HEDEFLİYORUZ.

- Güneş koruyucularının içerisindeki zararlı maddelerden hem insan vücudunun hem de çevrenin korunması gereklidir. İçeriği zararsız olan koruyucular tercih edilmeli ve kullanılmalıdır.
- Tek kullanımlık malzemelerin kullanımını azaltılmalı, kullanılacak ise geri dönüşümü mümkün olanlar tercih edilmelidir.
- Küçük gramajlı ürünler yerine, toplu alımlar tercih edilerek ambalaj kullanımını azaltılmalıdır.
- Kimyasal kullanımında ECOLABEL sertifikalı ürünler tercih edilmeli. Dozajlamaya dikkat edilmelidir.
- Tüketilen her şeyde adil ticaret maddelerine uyum göz önünde bulundurulmalıdır.
- Enerji kullanımında yenilebilir enerjiye yönelmeli ve tasarruf önlemleri uygulanmalıdır.
- Tüm ekipmanlarda ısı yalıtım uygulamaları tercih edilmelidir.
- Tehlikeli floresanlar yerine geri dönüşümü mümkün ve tasarruflu LED lambalar kullanılmalıdır.
- Organik atıklar diğer atıklardan ayrı toplanarak doğaya kazandırılmalıdır.

3. Personel ve Çalışma Hayatı SOSYAL SÜRDÜRÜLEBİLİRLİK

Markamızın vizyonu ile birlikte;

- Genç ve kadın çalışanların sektörde olmasını destekliyoruz.
- Dinamik hizmet anlayışımız ile genç çalışanlarımızın istihdamına özen göstererek, her yıl arttırmayı hedeflediğimiz lise/üniversite stajyerlerimizin olumlu katkılarını her daim hissediyoruz.
- Stajyer öğrencilerimizi tüm hassasiyetimizle eğiterek sektöre kazandırmak ve başarılı olan öğrencilerimizin otelimizde istihdamını sağlamak için çabalıyoruz.
- Kadın çalışan sayısının artırılması ve yerel istihdamın desteklenmesi başlıca hedeflerimiz arasında yer almaktadır.

Yerel halkın istihdamını sağlamakla birlikte çalışanlarımızın %100 'ü çevre ilçelerde ikamet etmektedir.

Personellerimize Sunulan Olanaklar

- İsimlik ve Soyunma Dolabı Kullanımı; İsimlik, soyunma odasında dolap verilmektedir
- Çamaşırhane Kullanımı; İş üniformaları ücretsiz olarak temizlenmektedir.
- Personel Yemekhanesi Personellerimiz için yemekhane ücretsizdir.
- Personel Doğum Günü Kutlaması; Her ay o ay içinde doğan personellerimizin doğum günleri kutlanmaktadır.
- Özel Gün Kutlamaları Yılın belli özel için küçük kutlamalar yapılmaktadır.
- Personele Ramazan Paketi Uygulaması; Her yıl ramazan ayında personellerimize ramazan paketi verilmektedir.
- Stajyer; Otelimizde lise /üniversite öğrencilerine staj imkânı sunulmaktadır.

- Şikayet mekanizması oluşturulmuştur. Şikayet Prosedürü ile kutunun açılması ve sonrasında alınan aksiyonlar düzenli hale getirilmiştir.



PERSONEL EĞİTİMLERİ VE TATBİKATLARI

Yönetim tarafından her departman yöneticisine aylık olarak eğitim hedefi verilmekte ve eğitim etkinlik ölçümleri

Kalite Yönetimi tarafından kontrol edilerek muhafaza edilmektedir.

Yıllık eğitim programları doğrultusunda çalışanlarımıza çevre danışmanımız tarafından yılda en az bir kez Çevre Eğitimi verilmektedir.

İşletmemizin İSG uzmanı tarafından yıllık eğitim planı hazırlanmakta ve yönetim onayına sunulmaktadır.

Onaylanan eğitim planının yıl içerisinde kontrollü bir şekilde gerçekleştirilmesi hedeflenmektedir.

Planlanan yasal eğitimler ise yetkili kuruluşlar tarafından verilmekte, çalışanlar böylelikle sertifikalandırılmaktadır.

Çevre danışmanımız tarafından periyodik olarak verilen eğitimlerle tüm çalışanlarımızın Çevre Yönetimi konusunda bilinçlendirilmesi sağlanmaktadır.

5- Sürdürülebilirlik Kapsamında Yapılan Sosyal Çalışmalar

- Omurilik felçlileri derneği için plastik kapak toplanmaktadır.
- Oluşan tekstil atıklarının hayvan barınaklarına yollanması planlanmaktadır.
- Sürdürülebilirlik hedefleri doğrultusunda grafik tasarımcılarımızla broşür tasarımları oluşturulmuş olup basım aşamasına geçilmiştir.
- Misafir ve çalışanların bilinçlendirilmesini takiben, çevre okullarda öğrenciler için bilinçlendirme çalışmaları planlanmaktadır.
- HAYTAP Derneğine mama yardımı yaparak sokak hayvanları için bilinçlendirme çalışmaları yapıyoruz.



HAYTAP
HAYVAN HAKLARI
FEDERASYONU

Yaşam ellerinizde

- Engelliler için özel oda ve asansör ayrılmıştır. Engelliler için özel alanlarda WC ve lobi kısmında yedek olarak tekerlekli sandalye bulundurulmaktadır.



ENGELLİLERE UYGUN ODA

BİYOÇEŞİTLİLİĞİN KORUNMASI EYLEM PLANIMIZ

- Geleceğimiz için kullanılan kimyasallar, güneş kremleri, şampuanlar, ilaçlamada kullanılan ürünleri satın alırken çevreye duyarlı olan ürünleri tercih ediyoruz.
- Siz değerli misafirlerimizin de kullandığı tüm ürünleri doğa dostu ve çevre etiketli ürünleri tercih etmesini temenni ediyoruz.
- Karbon ayak izi hesaplaması sonrası, oluşturduğumuz kirlilik kadar ağaç dikimi için TEMA vakfını desteklemekteyiz. 2024 yılı, toplam ve kişi başı karbon emisyonu hesaplanmıştır.

| TÜKETİM TÜRÜ VE BİRİMİ | TÜKETİM MİKTARI | HESAPLAMA SONUCU |
|--------------------------------------|-----------------|------------------|
| MOBİL YANMA ŞİRKET ARAÇLARI KM (KT1) | 0 | 0 |
| SOĞUTUCU GAZ KAÇAKLARI KG (KT1) | 27 | 3.510 |
| YERLEŞİK YANMA HÜCRELERİ LİTRE (KT1) | 200 | 525 |
| YANGIN SÖNDÜRÜCÜLER KG (KT1) | 150 | 600 |
| ELEKTRİK KW/H (KT2) | 522.606 | 248.917 |
| DOĞALGAZ KW/H (KT2) | 271.708 | 44.594 |
| TOPLAM CO2/KG | | 298.147 |
| KİŞİ BAŞI SERA GAZI EMİSYONU (KG) | 25.228 | 11,82 |

- Yaban hayatı ve çeşitliliği koruma adına avlanması yasak olan canlılara menülerimizde yer vermiyor, tüm canlılarının yaşama hakkını gözetiyoruz. İstilacı ve Endemik Türler listelerini sosyal medya hesaplarımızda paylaşıyoruz.

ENDEMİK TURLER



ISTILACI TURLER



Ziyaretçiler, yaban hayatı hasadı, tüketimi ve ticareti ile ilgili düzenlemeler ve IUCN veya CITES tarafından bildirilmiş tehdit altındaki yaban hayatı türlerinden türetilen yasadışı ürünler / hediyelik eşyalar satın almaktan kaçınma ihtiyacı konusunda bilgilendirilmektedir.

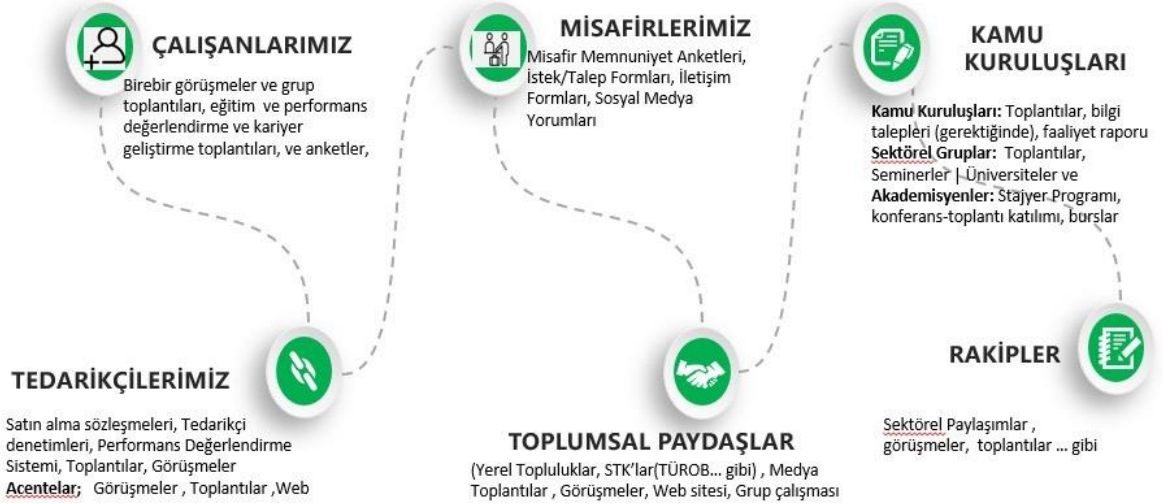
KORUNAN ALANLARDA DOĐA TURLARI VE DİĐER ALAN KULLANIMLARI İÇİN UYULMASI ZORUNLU KURALLAR

- 1- Dođa turları Ülkemizin tüm dođal alanlarını gezmek, görmek, tanımak ve tanıtmak gibi amaçlarla organize olarak düzenlenen etkinlikler olup; kaynakların sürdürülebilirliđi, etkin yönetimi ve korunması, ziyaretçi güvenliđi ile birlikte ziyaretçilerin yönlendirilmesi, ziyaretçi ihtiyaç ve beklentilerinin karşılanabilmesi amacıyla her türlü etkinlik düzenleyicileri, idareden izin almak zorundadır.
- 2- İzin başvuruları şahsen ve posta, fax, elektronik posta ile Dođa Koruma ve Milli Parklar Genel Müdürlüğüne veya İl Müdürlüklerine yapılır, başvurular 10 (on) iş günü içerisinde sonuçlandırılır.
- 3- Tur öncesinde “dođada uyulması gereken kurallar” etkinliđi düzenleyenler tarafından katılımcılara/ziyaretçilere dağıtılır ve kurallara uyulması sağlanır.
- 4- Korunan alanlar içerisinde nadir, endemik, nesli tehlikede veya tehlikeye düşebilecek dođal bitki türlerine hiçbir şekilde zarar verilemez. Bu türler toplanamaz, sökülemez ve bazı parçaları kesilemez, yabani hayvanların yumurtaları toplanamaz ve yuvaları bozulamaz.
- 5- Nesli tükenme tehlikesi altında olan türlerin kesin koruma altına alındığı alanlarda ve genel güvenlik açısından girilmesi sakıncalı bölgeler ve yerlerde turlara izin verilemez.
- 6- Tur gezileri esnasında kuşlara zarar verecek faaliyetlerde bulunulamaz (Bireyler rahatsız edilemez, yuva ve yavrulara dokunulamaz ve hiçbir gerekçe ile doku ve kan örnekleri alınmaz). Kuşların üreme dönemlerinde kuş gözlemi yapılamaz ve görüntü alınmaz.
- 7- Profesyonel amaçlı fotoğraf ve film çekimleri Bakanlıktan gerekli izinler alınmadan yapılamaz.
- 8- Yabancı ziyaretçiler için Türkiye’de av turları, fotoğraf ve film çekimleri ile av yaban hayvanı gözlem turları yaptıracak seyahat acenteleri Bakanlıktan av turizm belgesi almak zorundadırlar. (4915 sayılı yasanın 15. Maddesi)
- 9- Turlarda, fotoğraf ve film çekimlerinde uygulanacak ücretler ve süreler her yıl başında Genel Müdürlükçe belirlenir ve duyurulur.
- 10- Turlar sırasında görülen veya karşılaşılan yaban hayvanları ürkütülemez ve takip edilemez. Tur güzergahı, görülen hayvanın gittiđi yönde olması durumunda uygun bir süre beklenilir ve yaban hayvanını ürkütecek, rahatsız edecek kadar yaklaşmamaya özen gösterilerek daha yavaş bir şekilde güzergaha devam edilir.
- 11- Ziyaretçi güvenliđi için İdare gereken uyarıyı yapar ve diđer gereken önlemler etkinliđi düzenleyenler tarafından alınır.
- 12- Her ne suretle olursa olsun, ziyaretçiler ürettikleri çöpleri geri götürmek zorundadırlar.
- 13- Turlar sırasında gürültü yapılması ve yüksek sesli müzik dinlenilmesi yasaktır.
- 14- Alanları kirletici, floraya zarar verici ve faunayı rahatsız edici hiçbir etkinlikte bulunulamaz.
- 15- Alanlarda ateş yakılamaz.
- 16- Sulak alanlarda su rejimini etkileyecek hiçbir faaliyette bulunulamaz.
- 17- Sulak alanlara hangi amaçla olursa olsun yabancı tür atılamaz, bırakılamaz ve sulak alanlardan tür toplanamaz.
- 18- Av ve Yaban Hayvanlarının ve Yaşam alanlarının Korunması, Zararlılarıyla Mücadele Usul ve Esasları Hakkında Yönetmelik hükümlerine uyulması zorunludur.

PAYDAŞLARLA İLETİŞİM

PAYDAŞLARIMIZ İLE İLETİŞİM

Otelimiz, sürdürülebilirlik çalışmalarımızı paydaşlarımızla paylaşarak geliştirip iyileştirmeyi hedefliyor ve paydaşlarımızın katılımlarını sağlayarak sürdürülebilir kalkınmayı sağlamak için çalışmalarımızı yürütüyoruz. Sürdürülebilirlik uygulamalarımız misafir ve personellere iç ve dış iletişim ile paylaşılmaktadır.



- UCİM ile iş birliği yaparak, personelimize, misafirlerimize ve paydaşlarımıza çocuk istismarı konusunda bilinçlendirme çalışmaları yapıyoruz.



6- Sürdürülebilirlik Kapsamında Yapılan Kültürel Çalışmalar

- Kültürel mirası koruma derneğine maddi ve manevi desteklerimizi sürdürüyoruz.



KÜLTÜREL MİRASI KORUMA DERNEĞİ

ASSOCIATION FOR THE PROTECTION OF CULTURAL HERITAGE

- Tesiste bulunun Türk kahvesi sunumları ve Türk yemekleri günlerimiz ile tanıtıcı faaliyetler yapılmaktadır.



- Misafirlerimize kültürel mirasımızı tanıtmamızın yanında bu mirası korumak için de elimizden geleni yapıyoruz. Kültürel alanlardaki davranış kurallarını özenle aktarıyoruz.



- Kültürel miras tanıtımı için kültür turları düzenlenmektedir. Sosyal kanallarımızda kültürel alanlarımızı tanıtıcı sunumlar yer almaktadır.
- Çalışanlarımıza müze kart hediye ederek kültürel mirasımızı tanıtmayı amaçlıyor, misafirlerimizi de müze kart almaya teşvik ediyoruz.



- Misafir memnuniyet anketlerimiz ile sürdürülebilirlik uygulamalarımızı geliştirmeye çalışıyoruz.
- Yerel halkın desteklenmesi kapsamında yerel istihdamını her yıl arttırmayı planlıyoruz. Ayrımcılığa uğrayabilecek grupların istihdamını artırarak yönetici pozisyonlarında da tüm gruplara yer veriyoruz.

- Kariyer Günlerine katılarak turizm sektöründe istihdam oranını arttırmayı amaçlıyoruz.

